

Konsernhandlingsregel Varsling

Etiske Retningslinjer

Godkjent av: Konsernsjef

Eier: Juridisk Direktør

Utviklings- og revisjonsansvarlig: Juridisk direktør

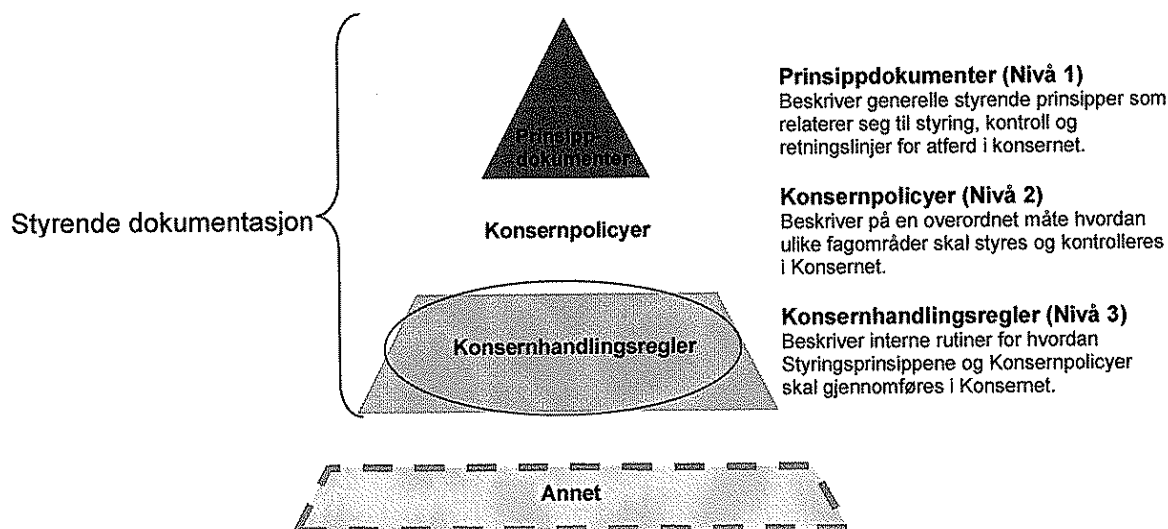
Versjon nr: 1

Dato: 05.02.2008

Side: 1 av 9

1. Formål og anvendelsesområde

Konsernhandlingsregel Varsling er en del av Konsernets Styrende dokumentasjon og er et dokument på nivå 3 i dokumenthierarkiet som er vist nedenfor.



Konsernhandlingsregelen gjelder for Konsernet Posten, samt for alle som opptrer på vegne av Konsernet, slik dette er beskrevet i punkt 8 i Etiske Retningslinjer.

Konsernhandlingsregel Varsling beskriver:

- formålet med og organiseringen av Konsernets Varslingsinstitutt,
- hva det kan varsles om,
- hvordan ansatte kan varsle og
- hvordan oppfølging av varslene gjennomføres.

2. Definisjoner

Konsernet

Konsernet Posten bestående av morselskapet Posten Norge AS, Datterselskaper og Felleskontrollerte Selskaper.

Divisjoner

Divisjonene (Post, Logistikk, Distribusjonsnett og ErgoGroup) er de organisatoriske enhetene som har gjennomgående forretnings- og produktansvar innenfor sine forretningsområder, herunder ansvar for styring og oppfølging av Datterselskaper, Felleskontrollerte Selskaper og Tilknyttede Selskaper.



Konsernhandlingsregel Varsling

Etiske Retningslinjer

Godkjent av: Konsernsjef

Eier: Juridisk Direktør

Utviklings- og revisjonsansvarlig: Juridisk direktør

Versjon nr: 1

Dato: 05.02.2008

Side: 2 av 9

Datterselskaper

Selskaper som Posten Norge AS direkte eller indirekte eier med mer enn 50 % av de stemmeberettigede aksjene, eller selskaper hvor Posten Norge AS har og/eller utøver kontroll.

Felleskontrollerte Selskaper

Selskaper hvor Konsernet har avtale med de andre eierne om felles kontroll.

Compliance Officer

Compliance Officer leder Varslingsinstituttet og er ansvarlig for å gjennomføre de aktiviteter og dekke det ansvaret som er beskrevet i "Instruks for Compliance Officer".

Compliance Manager

Compliance Manager-funksjonen er lokal representant for Varslingsinstituttet og blir utnevnt av Divisjonsdirektør/Daglig leder i sin enhet i samråd med Compliance Officer. I funksjonen som Compliance Manager rapporterer vedkommende til Compliance Officer.

Varsling

Med Varsling menes de tilfeller der arbeidstaker eller andre sier fra om kritikkverdige forhold i Konsernet, også kalt "whistleblowing".

Varslingsinstitutt

Betegnelsen på konsernfelles funksjon sammensatt av Compliance Officer og utpekte Compliance Managere. Varslingsinstituttet har ansvar for mottak og oppfølging av Varslinger.

Varslingskanal

Varslingskanalen er etablerte kanaler inn til Varslingsinstituttet som e-post adresse, telefon, postadresse eller annet for rapportering av kritikkverdige forhold i Konsernet.

3. Handlingsregler

3.1 Bakgrunn for denne Konsernhandlingsregel

Konsernet skal preges av en åpen bedriftskultur. Å kunne si fra om kritikkverdige forhold vil utvikle Konsernet positivt. Dette innebærer blant annet at kritikkverdige forhold i Konsernet enkelt skal kunne tas opp, vurderes, diskuteres og løses.

Som hovedregel skal kritikkverdige forhold tas opp nærmeste der de oppstår, dvs med egen leder eller leders leder. I tillegg har Konsernet ulike andre kanaler hvor den ansatte skal kunne si fra dersom den ansatte mener at noe er ulovlig, kritikkverdig eller uakseptabelt. De ansatte kan henvende seg til:



Konsernhandlingsregel Varsling

Etiske Retningslinjer

Godkjent av: Konsernsjef

Eier: Juridisk Direktør

Utviklings- og revisjonsansvarlig: Juridisk direktør

Versjon nr: 1

Dato: 05.02.2008

Side: 3 av 9

- Personalansvarlig
- Arbeidsmiljøutvalget
- Bedriftshelsetjenesten
- Verneombud
- Tillitsvalgte

Konsernets Varslingsinstitutt, som beskrevet i denne Konsernhandlingsregel, er ment som en ”sikkerhetsventil” og et supplement til de nevnte andre kanaler.

Varslingsinstituttet skal sikre en effektiv kanal for varsling av kritikkverdige forhold og sikre at kritikkverdige forhold følges opp. Varslingsinstituttet skal være organisert slik at den som sier fra om kritikkverdige forhold skal føle seg trygg på at han eller hun ikke blir utsatt for gjengjeldelse.

Konsernhandlingsregel Varsling

Etiske Retningslinjer

Godkjent av: Konsernsjef

Eier: Juridisk Direktør

Utviklings- og revisjonsansvarlig: Juridisk direktør

Versjon nr: 1

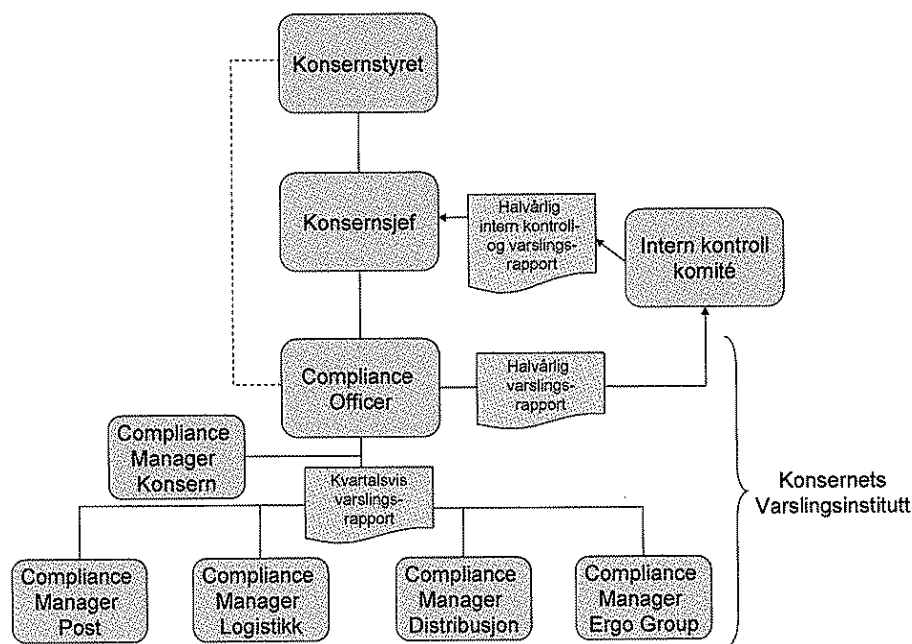
Dato: 05.02.2008

Side: 4 av 9

3.2 Organisering av Konsernets Varslingsinstitutt

Varslingsinstituttet skal ledes av Compliance Officer og skal organisatorisk være plassert i Konsernstab Juridisk. Varslingsinstituttet skal i størst mulig grad være uavhengig av linjen. Derfor består Varslingsinstituttet av en egen organisasjon. Organisasjonene fremgår av Figur 1 nedenfor.

Varslingsinstituttet ved Compliance Officer rapporterer til Konsernsjef, og ved behov direkte til leder av Konsernstyret.



Figur 1 – Organisasjonskart for Varslingsinstituttet

3.2.1 Compliance Officer

Compliance Officer er leder av Konsernets Varslingsinstitutt. Compliance Officer utpekes av Konsernsjefen etter innstilling fra Konsernets Juridiske Direktør. Juridisk Direktør er ansvarlig for at det foreligger stillingsinstruks for Compliance Officer som skal være godkjent av Konsernsjefen. Compliance Officer rapporterer i henhold til organisasjonskartet over.



Konsernhandlingsregel Varsling

Etiske Retningslinjer

Godkjent av: Konsernsjef

Eier: Juridisk Direktør

Utviklings- og revisjonsansvarlig: Juridisk direktør

Versjon nr: 1

Dato: 05.02.2008

Side: 5 av 9

- Compliance Officer har ansvaret for drift av Varslingsinstituttet, herunder at Konsernet har etablerte og velfungerende rutiner for mottak, dokumentering, undersøkelse og oppfølging av Varslingene.
- Compliance Officer skal gi instruksjer og føringer til Compliance Manager i Konsernets Divisjoner og Datterselskaper. Compliance Officer avlastes av Compliance Manager Konsernet.
- Compliance Officer er ansvarlig for at Konsernets Varslingskanal er gjort kjent i hele Konsernet.

Compliance Officer eller den han eller hun utpeker, kan for oppfølging og undersøkelse, av en Varsling kontakte alle ledd og nivå i Konsernet.

3.2.2 Compliance Manager

Alle Divisjoner utpeker en Compliance Manager som skal være Divisjonens representant i Varslingsinstituttet. Denne personen skal utpekes av Divisjonsdirektør/Daglig leder i samråd med Compliance Officer. Ved behov kan Compliance Officer foreslå at også Datterselskaper utpeker Compliance Manager. Compliance Manager(s) skal i størst mulig grad være uavhengig av linjen, ha relevant kompetanse, samt ha et bredt nettverk i sin organisasjon.

Compliance Manager skal implementere rutiner som er en del av Varslingsinstituttet og gjennomføre tiltak generelt og spesielt knyttet til konkrete Varslinger, i henhold til instruksjer fra Compliance Officer. Compliance Manager skal bistå Compliance Officer med å sikre at Konsernets Varslingskanal er gjort kjent i sin organisasjon.

Compliance Manager rapporterer i henhold til organisasjonskartet over.

3.3 Taushetsplikt

Alle personer som har en funksjon i Varslingsinstituttet skal underskrive særskilte taushetserklæringer.

3.4 Forhold det kan varsles om

Arbeidstaker har rett til å varsle om kritikkverdige forhold knyttet til Konsernets virksomhet. Typiske kritikkverdige forhold vil være mistanke eller kunnskap om:

- Utroskap, underslag og post- og godstyveri, enten dette går ut over kunder eller Konsernet
- Korrupsjon



Konsernhandlingsregel Varsling

Etiske Retningslinjer

Godkjent av: Konsernsjef

Eier: Juridisk Direktør

Utviklings- og revisjonsansvarlig: Juridisk direktør

Versjon nr: 1

Dato: 05.02.2008

Side: 6 av 9

- Miljøkriminalitet
- Uakseptable forhold som ikke anses straffbare, men som er i strid med Konsernets og/eller samfunnets normer
- Brudd på helse-, miljø- og sikkerhetsregler
- Brudd på Konsernets Styrende dokumentasjon, herunder Etiske Retningslinjer

Rene interne forhold, som personkonflikter og lignende, skal som utgangspunkt ikke varsles til Varslingsinstituttet. Forhold som arbeidstaker mener er kritikkverdige ut fra egen politisk eller etisk overbevisning er ikke omfattet av varslingsretten. Det samme gjelder saker om faglig uenighet.

Plikt til å varsle

I enkelte tilfeller vil det foreligge en plikt til å varsle, blant annet:

- Dersom arbeidstaker selv opplever å bli eller har mistanke om at andre blir trakassert eller diskriminert.
- Dersom det foreligger feil eller mangler ved Konsernets virksomhet som kan medføre fare for liv eller helse.
- Dersom det foreligger forhold som er rapporteringspliktig, i henhold til Konsernets øvrige interne retningslinjer, eller lovpålagte plikter.
- Dersom arbeidstaker får vite om straffbare handlinger i og/eller mot Konsernet.

3.5 Fremgangsmåte ved Varsling av kritikkverdige forhold til Varslingsinstituttet

3.5.1 Når kan det varsles

Fremgangsmåten ved Varsling skal være forsvarlig. Å varsle til Varslingsinstituttet er å anse som forsvarlig. Før den ansatte varsler bør den ansatte derfor spørre seg selv: i) Har jeg grunnlag for kritikken?, ii) Hvordan bør jeg gå frem?, og iii) Hvem bør jeg si fra til?

Dersom den ansatte bestemmer seg for å varsle, bør dette skje så tidlig som mulig.

3.5.2 Hvordan kan det varsles

Følgende kanaler inn til Varslingsinstituttet er etablert:

- e-postadresse (varsling@posten.no) / elektronisk meldeskjema
- telefon (+4723149940)
- postadresse



Konsernhandlingsregel Varsling

Etiske Retningslinjer

Godkjent av: Konsernsjef

Eier: Juridisk Direktør

Utviklings- og revisjonsansvarlig: Juridisk direktør

Versjon nr: 1

Dato: 05.02.2008

Side: 7 av 9

Det oppfordres til å gi så utfyllende informasjon som mulig, slik at saken vil kunne følges opp på en tilfredsstillende måte for alle involverte parter.

3.5.3 Hvem kan/skal varsle til Varslingsinstituttet

Varslingskanalen kan benyttes av alle Konsernets medarbeidere. Det kreves ikke et fast ansettelsesforhold.

Dersom opplysninger, informasjon eller mistanke om kritikkverdige forhold "tilfaller" andre enn de som inngår som del i Varslingsinstituttet, eksempelvis medlemmer av styre, ledere i linje/stab, skal det vurderes hvorvidt Varslingen er av en slik karakter at den bør viderbringes til Varslingsinstituttet. I vurderingen skal blant annet sakens alvorlighetsgrad, kompleksitet og omdømmerisiko vektlegges.

3.6 Oppfølging av Varslinger

Varslingsinstituttet skal ha instruks for mottak og behandling av Varslinger.

3.6.1 Mottak av Varslinger

Alle mottatte Varslinger skal loggføres og dokumenteres på en effektiv og sikker måte. Compliance Officer er ansvarlig for at all informasjon i tilknytning til en varslingssak blir dokumentert og arkivert på en måte som sikrer at ingen utenforstående har tilgang til dokumentasjonen.

Kunnskapen om varslers identitet skal begrenses til de som er autorisert for dette i Varslingsinstituttet og til de personer innen Konsernet som etter en streng vurdering, som foretas av Compliance Officer, anses å kunne tilføre saken informasjon.

3.6.2 Oppfølging av Varslinger

Compliance Officer avgjør hvordan en sak som det er varslet om skal følges opp. Saksbehandlingen skal baseres på de kriterier som er nedfelt i Varslingsinstituttets egne retningslinjer for undersøkelse og eventuell granskning av Varslinger. Hvordan en Varsling vil bli undersøkt og gransket avhenger av sakens natur og sakens alvorlighet. Varslingsinstituttet kan innhente ekstern bistand dersom dette anses mest hensiktsmessig eller nødvendig.

Compliance Officer kan under oppfølging av Varslinger kontakte alle ledd og nivå i Konsernet.



Konsernhandlingsregel Varsling

Etiske Retningslinjer

Godkjent av: Konsernsjef

Eier: Juridisk Direktør

Utviklings- og revisjonsansvarlig: Juridisk direktør

Versjon nr: 1

Dato: 05.02.2008

Side: 8 av 9

3.6.3 Tilbakemelding til varsler

Compliance Officer skal sikre at varsleren får tilbakemelding om hvordan saken er behandlet og om eventuelle tiltak som er igangsatt.

Det er uakseptabelt å reagere negativt mot ansatte eller andre som tar opp kritikkverdige forhold på en forsvarlig måte. Forbudet gjelder både formelle sanksjoner (oppsigelse, avskjed, suspensjon) og uformelle sanksjoner (forbigåelse i forhold til arbeidsoppgaver eller lønnsutvikling, mobbing og utstøting i forhold til faglig og sosialt miljø på arbeidet).

3.6.4 Vern av den person det eventuelt varsles om

Compliance Officer skal sikre at det foreligger et vern av den det varsles om, inntil Varslingens påstander er bekreftet. Varslingsinstituttet må ikke misbrukes til å sverte noen uten gyldig grunn. Før substansen i en Varsling er bekreftet/avkreftet skal Varslingen derfor behandles med stor varsomhet slik at færrest mulig får tilgang til det. Se punkt 3.6.1.

3.7 Rapportering internt i og fra Varslingsinstituttet

Lokale Compliance Managere skal utarbeide kvartalsvise rapporter som oppsummerer de saker det er arbeidet med lokalt.

Compliance Officer skal utarbeide halvårlige rapporter til Intern kontroll komiteen, som oppsummerer de Varslinger Varslingsinstituttet har mottatt og de sakene Varslingsinstituttet har arbeidet med og hvilke tiltak som er gjennomført.

4. Sikre effektiv implementering og etterlevelse

4.1. Informasjon, forståelse og opplæring

Denne Konsernhandlingsregelen skal gjøres tilgjengelig for alle ansatte i Konsernet via Postens intranett, PIA, under Styrende dokumentasjon og/eller lokalt intranett og på annen hensiktsmessig måte.

Linjeledelsen er ansvarlig for å sikre forståelse av plikter og rettigheter i denne Konsernhandlingsregel hos sine medarbeidere, samt at roller og ansvar relatert til denne Konsernregel er tydelige og forstått. Kravene i denne Konsernhandlingsregel må derfor kommuniseres til alle ansatte i hver Divisjon/enhet/selskap. Compliance Officer og Compliance



Konsernhandlingsregel Varsling

Etiske Retningslinjer

Godkjent av: Konsernsjef

Eier: Juridisk Direktør

Utviklings- og revisjonsansvarlig: Juridisk direktør

Versjon nr: 1

Dato: 05.02.2008

Side: 9 av 9

Manager har et ansvar for å bidra til å sikre kjennskap til Konsernets Etiske Retningslinjer og Varslingsinstituttet.

4.2. Overvåkning av etterlevelse

Konsernsjefen og øvrig linjeledelse er ansvarlig for at det foreligger tilfredsstillende oppfølging og kontroll av Konsermpolicyer og Konsernhandlingsregler. Konserndirektørens ansvar omfatter både egen Divisjon og tilhørende Datterselskaper.

Konsernets Sentrale overvåkningsprosess for intern kontroll vil, i forbindelse med sine gjennomganger på utvalgte risikoområder, også vurdere overvåkning og etterlevelse av denne Konsernhandlingsregel.

5. Eierskap og vedlikehold

Juridisk Direktør er eier av Konsernhandlingsregel Varsling. Konsernhandlingsregelen ajourføres ved behov og minimum en gang per år. Endringer i handlingsreglene behandles av Juridisk Direktør og forelegges Konsernsjef for godkjenning.

6. Vedlegg og referanser

Etiske Retningslinjer